

Рисунок 11

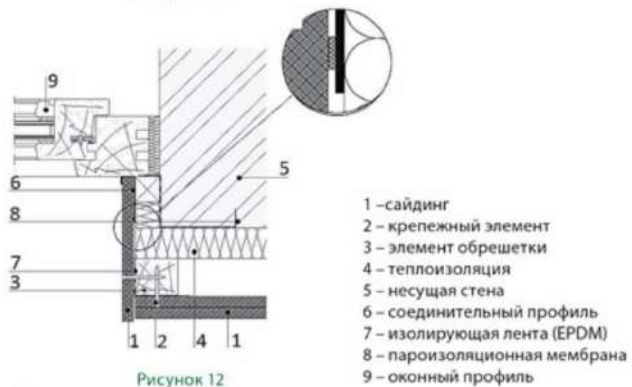


Рисунок 12



Рисунок 13

## ИНСТРУКЦИЯ

ПО ПРИМЕНЕНИЮ, ХРАНЕНИЮ,  
ТРАНСПОРТИРОВАНИЮ  
МОНТАЖУ САЙДИНГА

## 1 Введение

В настоящей инструкции представлены указания по применению, хранению, транспортированию и основные принципы монтажа хризотилцементного сайдинга (далее – сайдинг).

Сайдинг изготавливается посредством распила листов хризотилцементных плоских прессованных фасадных гладких или рельефных (ЛПДФГ, ЛППФР), с последующим нанесением защитно-декоративного покрытия либо без него. Общие требования на готовую продукцию устанавливают ГОСТ Р 53223, ТУ 5781-002-58801035-2010, ТУ 23.65.12-003-58801035-2017, ТУ 5781-008-58801035-2013.

## 2 Область применения

2.1 Сайдинг предназначен для наружной облицовки стен всех видов малоэтажных зданий и сооружений (жилые, общественные, административные и промышленные здания и сооружения; частные жилые дома, сауны, бани, веранды, беседки; торговые, тренажерные центры; открытые театры и эстрады и др.).

В многоэтажном строительстве сайдинг применяют для отделки отдельных элементов фасада.

2.2 Номинальные размеры хризотилцементного сайдинга приведены в таблице.

Наименование размера	Номинальный размер
Длина, мм	1200; 1800; 2400
Ширина, мм	190; 290*
Толщина, мм	8**

<\*> - допускается по согласованию с потребителем изготовление хризотил-цементного сайдинга другой ширины  
<\*>- для плит «Красстоун» толщина листа-основы

2.3 Не допускается применение сайдинга:  
- в условиях механических и динамических нагрузок (за исключением ветровой нагрузки);  
- в вентиляционных шахтах;  
- при контакте с агрессивными веществами и средами (кислотами, щелочами, горюче-смазочными материалами, спиртами и органическими растворителями).

2.4 Воздействие ударных нагрузок (пробивка отверстий, обрубка, разрубка) на сайдинг не допускается.

2.5 Не допускается производить крепление трубопроводов, оборудования и т.п. к сайдингу.

## 3 Термины, определения и сокращения

3.1 Сайдинг без защитно-декоративного покрытия представляет собой хризотилцементные плоские прямоугольные изделия естественного цвета материала с гладкой или рельефной поверхностью.

3.2 Сайдинг с лакокрасочным защитно-декоративным покрытием представляет собой хризотилцементные плоские прямоугольные изделия, окрашенные водно-дисперсионными акриловыми (акрилово-полиуретановыми) красками. Боковые поверхности сайдинга окрашены в соответствующий лицевой поверхности цвет той же краской.

На обратную (нелицевую) поверхность сайдинга нанесен защитный слой (проникающая грунтовка) на основе водно-дисперсионной акриловой (акрилово-полиуретановой) краски.

3.3 Сайдинг с использованием в качестве защитно-декоративного покрытия декоративной крошки из натурального камня представляет собой хризотилцементные плоские прямоугольные изделия, на лицевую, лицевую и торцевые стороны, которых нанесена проникающая грунтовка, на лицевую сторону – акриловый клей, затем – декоративная крошка, которая покрыта бесцветным лаком. Лак защищает крошку от попадания в ее поры влаги и тем самым от преждевременного растрескивания и осыпания. При изготовлении используется только натуральный камень двух фракций (1,5 3,0) мм и (3,0 6,0) мм.

## 4 Требования безопасности

4.1 Сайдинг не токсичен и при непосредственном контакте не оказывает вредного воздействия на организм человека.

4.2 Сайдинг радиационно безопасен.

Удельная эффективная активность естественных радионуклидов менее 370 Бк/кг.

4.3 По пожарно-техническим свойствам относится:

- Сайдинг с лакокрасочным защитно-декоративным покрытием и без него – группа негорючих строительных материалов (НГ).

- Сайдинг с использованием в качестве защитно-декоративного покрытия декоративной крошки из натурального камня – группа слабогорючих (Г1).

## 5 Транспортирование и выполнение погрузо-разгрузочных работ

5.1 Транспортирование сайдинга необходимо осуществлять в транспортных пакетах, сформированных в соответствии с конструкторской документацией, разработанной и утвержденной предприятием изготовителем сайдинга.

Допускается по согласованию с потребителем отгрузка сайдинга в других видах упаковки.

5.2 Допускается транспортирование сайдинга в не пакетированном виде на поддонах при перевозке в контейнерах.

5.3 Транспортирование сайдинга производят любым видом транспорта с соблюдением правил перевозки грузов, установленных для данного вида транспорта, и условий, предохраняющих сайдинг от механических повреждений.

5.4 Транспортирование сайдинга железнодорожным транспортом производят на платформах, в контейнерах, полувагонах и крытых вагонах. При этом размещение и крепление должно производиться в соответствии с техническими требованиями погрузки и крепления грузов, утвержденными МПС и конструкторской документацией, утвержденной в установленном порядке.

5.5 Последовательность выгрузки пакетов из железнодорожного подвижного состава – в соответствии со схемами, прилагаемыми к сопроводительным документам.

5.6 Транспортирование сайдинга автомобильным транспортом и разгрузка из него осуществляются следующим образом:

5.6.1 Крепление пакетов в кузове автомобиля производят способом, исключающим их смещение.

Для предотвращения возможного опрокидывания в кузове автомобиля пакеты должны быть закреплены штатными крепежными элементами.

Утажку пакетов крепежными элементами производить с усилием, исключая повреждение кромок сайдинга.

Запрещается использовать цепные крепежные элементы.

5.6.2 Пакеты устанавливаются в кузове автомобиля в один или два ряда по ширине кузова. Количество пакетов и порядок их размещения – в зависимости от марки и грузоподъемности автомобиля.

5.6.3 При установке в один ряд пакеты располагают длиной стороной поперек кузова автомобиля симметрично продольной оси автомобиля.

5.6.4 При установке в два ряда пакеты располагают длиной стороной симметрично продольной оси автомобиля.

5.6.5 При погрузке пакетов в два ряда по ширине кузова, борта автомобиля должны быть открыты для освобождения стропов. После погрузки автомобиля борта закрывают.

5.6.6 Для разгрузки автомобиля погрузчиком пакеты располагают длиной стороной вдоль продольной оси автомобиля.

5.6.7 Погрузка и разгрузка железнодорожных вагонов и автомобильного транспорта грузоподъемным механизмом должна осуществляться двумя петлевыми стропами или траверсой с гибкими стропами. Грузозахватные устройства должны иметь защитные приспособления, исключающие возможность повреждения сайдинга.

5.6.8 При погрузо-разгрузочных операциях и других перемещениях не допускается сбрасывать сайдинг с какой бы то ни было высоты, трение сайдинга друг о друга, а также удары по нему.

## 6 Хранение

6.1 Требования к помещениям для хранения.

6.1.1 Хризотилцементный сайдинг хранят в сухих складских помещениях с относительной влажностью воздуха не более 75% с перепадом температур в течение суток не более 10°C

6.1.2 На строительных площадках допускается кратковременное (не более 10 дней) хранение хризотилцементного сайдинга под навесом в условиях исключающих воздействие прямых солнечных лучей и атмосферных осадков.

6.2 Правила хранения.

6.2.1 Хризотилцементный сайдинг, уложенный в стопы, хранят на поддонах, установленных на ровной горизонтальной поверхности.

6.2.2 При хранении хризотилцементного сайдинга с защитно-декоративным покрытием в зонах с влажным климатом снимают упаковочную полиэтиленовую пленку транспортного пакета (при ее наличии). Прокладочную пленку, проложенную между плитами, не убирают.

6.2.3 Запрещается стопы хризотилцементного сайдинга с защитно-декоративным покрытием складировать в штабели друг на друга.

6.2.4 Запрещается хранить хризотилцементный сайдинг при прямом контакте с кислотами, щелочами, горюче-смазочными материалами, спиртами и органическими растворителями.

## 7 Основные правила монтажа деревянной обрешетки

Основу конструкции вентилируемого фасада составляет обрешетка (деревянная или металлическая).

Обрешетка представляет собой каркас из горизонтальных и вертикальных решетин, выполняет функцию выравнивания поверхности фасада, на который планируется крепить сайдинг, а также она является единственным решением для утепления здания во многих случаях.

Монтируется обрешетка по всему периметру стен здания, включая все проемы (окна, двери), по всем поверхностям, которые будут отделываться сайдингом.

7.1. Монтаж горизонтальной обрешетки на фасаде дома.

При монтаже деревянной обрешетки в качестве решетин применяются деревянные бруски.

7.1.1. Сечение брусков для горизонтальной обрешетки: ширина не менее 50 мм, толщина зависит от толщины утеплителя (при его использовании), но не менее 30 мм.

7.1.2. Бруски горизонтальной обрешетки крепятся к несущей стене (рисунок 1).

7.1.3. Метод крепежа зависит от вида материала, из которого изготовлена стена. Он должен обеспечивать высокий уровень надежности и прочности крепления. Крепление к стене бетонной или кирпичной осуществляется посредством применения пластиковых дюбелей и шурупов-саморезов диаметром не менее 7 мм.



Рисунок 1

В случае крепления к деревянной стене возможно использование только шурупов-саморезов соответствующей длины.

Самый нижний брусок горизонтальной обрешетки нужно выставить по уровню и от него расставлять остальные бруски горизонтальной обрешетки.

Если дом стоит на уклоне, то нижний брусок горизонтальной обрешетки устанавливать параллельно грунту.

После уклонного бруска следующий брусок горизонтальной обрешетки нужно выставить по уровню и от него расставлять остальные бруски горизонтальной обрешетки.

При наличии отмоксти нижний брусок горизонтальной обрешетки устанавливать на расстоянии (5-10) см от отмоксти, а если изготовление отмоксти еще предстоит, то на высоте (15-25) см от грунта.

7.1.4. При монтаже брусков горизонтальной обрешетки необходимо выдерживать технологический зазор между торцами брусков не менее 5 мм.

7.1.5. Шаг горизонтальной обрешетки рассчитывается по ширине утеплителя (при его использовании) минус (5-10) мм, но не более 600 мм. Это позволит утеплителю плотно садиться между брусков.

7.1.6. После установки всех брусок горизонтальной обрешетки нужно вставить между ними утеплитель (в случае его применения) и закрепить его тарельчатыми дюбелями в соответствии с рекомендациями производителя в противном случае исходя из расчета 5 шт./м<sup>2</sup> качества утеплителя рекомендуется использовать минеральную вату.

Устанавливая утеплитель, обязательно закрывайте цоколь, потому что от неутепленной нижней части стены холод будет распространяться вверх.



Рисунок 2

При этом перехлест закрепленных полотен пленки должен быть не менее 1 см. Допускается крепление пленки мелкими гвоздями с большой шляпкой.

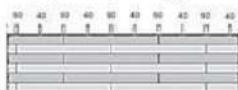
7.2. Монтаж вертикальной обрешетки

Поверх пленки монтируется вертикальная обрешетка.

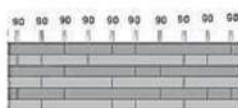
7.2.1. Прежде чем приступить к монтажу вертикальной обрешетки необходимо определиться, каким рисунком будет монтироваться сайдинг, так как от этого будет зависеть, в какие места обрешетки какой ширины бруски нужно поставить. Примеры возможных рисунков (раскладок) сайдинга приведены на рисунке 3.



а) прямая раскладка



б) шахматная раскладка



в) свободная раскладка

Рисунок 3

7.2.3. Бруски вертикальной обрешетки крепятся непосредственно к брускам горизонтальной обрешетки с помощью двух саморезов на одно пересечение (рисунок 6, поз. 9). Расстояние между центрами брусков должно быть не более 600 мм.

7.2.4. Монтаж вертикальной обрешетки начинать с угловых брусков. Бруски выставляют строго по уровню.

7.1.7. После установки утеплителя вся эта конструкция закрывается гидроизоляционной паропроницаемой пленкой (рисунок 2), которая крепится при помощи специального степлера строительного типа.

## 8 Основные правила монтажа металлической обрешетки

При монтаже металлической обрешетки в качестве решетин применяются металлические профили (далее – профиль). Профили могут быть изготовлены из оцинкованной стали или алюминия.

Для горизонтального монтажа сайдинга (традиционный вариант) профили устанавливаются вертикально. Крепятся профили к несущей стене здания с помощью регулируемых по длине кронштейнов с антикоррозийным покрытием.

Применение регулируемых по длине кронштейнов позволяет сглаживать неровности стены и регулировать крепление вертикальных профилей за счет подвижной планки.

8.1 Монтаж кронштейнов

8.1.1 Крепление кронштейнов (рисунок 4, поз.2) к стене осуществляется крепежными элементами (рисунок 4, поз.4). Подбор типа крепежных элементов осуществляется в зависимости от прочности материала стены.

Запрещается высверливать крепежные отверстия в пустотелых блоках и кирпичах, а также в кладочных швах.

8.1.2 Шаг осей крепления кронштейнов по горизонтали 600 мм, по вертикали 1200 мм при высоте облицовки до 15 м.

Перед монтажом под каждый кронштейн через крепежный элемент устанавливается паронитовая прокладка (рисунок 4, поз 3) в качестве теплоизоляции с целью исключить возможность образования «мостика холода».

8.1.3 После монтажа всех кронштейнов на фасад укладывается утеплитель (рисунок 4, поз. 8). Для этого в нем ножом делаются сквозные прорезы, в которые продеваются выступающие пластины кронштейнов, после чего утеплитель закрепляется, как указано в пункте 7.1.6 настоящей инструкции.

8.1.4 Установка гидроизоляционной паропроницаемой пленки (рисунок 4, поз. 9) в соответствии с пунктом 7.1.7 настоящей инструкции.

8.2 Монтаж профиля под сайдинг.

8.2.1 Прежде чем приступить к монтажу направляющих профилей, необходимо определиться, каким рисунком (раскладкой) будет монтироваться сайдинг, так как от этого будет зависеть, в какие места обрешетки какого вида профили нужно установить. В местах стыковки сайдинга используются Т-образные профили (рисунок 4, поз. 5), Г-образные профили (рисунок 4, поз. 7) используются в качестве поддерживающих, опорных профилей. Варианты возможных раскладок сайдинга приведены на рисунке 3.

8.2.2 Сначала при помощи строительного уровня (также можно использовать отвес и шнуры), устанавливаются направляющие по углам здания. После того, как угловые профили установлены и закреплены, устанавливаются все остальные профили с учетом раскладки сайдинга с обязательным контролем вертикальности.

При необходимости вертикальность направляющих профилей регулируется при помощи регулировки длины кронштейнов.

8.2.3 Профили фиксируют к несущим кронштейнам с помощью оцинкованных самонарезающихся болтов или заклепок.

8.2.4 В местах стыковки по вертикали двух следующих друг за другом профилей для компенсации температурных деформаций необходимо выдерживать зазор (8-10) мм.



## 9 Основные правила монтажа сайдинга

9.1 Перед монтажом и дополнительным раскроем сайдинг необходимо не менее суток выдержать в условиях проведения работ в крытых помещениях, защищенных от воздействия атмосферных осадков и прямых солнечных лучей.

9.2 Перемещение сайдинга вручную производить в вертикальном положении длинной стороной параллельно полу.

9.3 При работе с сайдингом не допускается бросать его с любой высоты, удары по сайдингу.

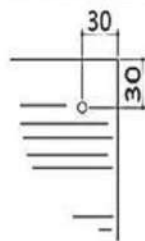
9.4 При работе с сайдингом с защитно-декоративным покрытием не допускается трение сайдинга друг о друга.

9.5 Дополнительный раскрой сайдинга с защитно-декоративным покрытием минеральной крошкой следует осуществлять так, чтобы декоративная поверхность была внизу.

9.6 Предварительно, перед креплением сайдинга следует произвести высверливание отверстий, диаметр которых должен превышать диаметр крепежного элемента (если соединение заклепкой, диаметр втулки) на (0,5 – 2,0) мм. Расстояние отверстий от края сайдинга должно быть не менее 30 мм (рисунок 5).

Далее для сайдинга с защитно-декоративным покрытием обязательна:

очистка лицевой поверхности покрытия от образовавшейся хризотилцементной пыли сухим способом (мягкая щетка, обдув воздухом). При выполнении работ, связанных с образованием хризотилцементной пыли, необходима защита органов дыхания и зрения (применение средств индивидуальной защиты);



изоляция торцов и отверстий для крепления, полученных в результате дополнительного раскроя и предварительного высверливания, краской водно-дисперсионной акриловой марки ВД-АК-Волна-П по ТУ 2316-001-58801035-00 или бесцветной проникающей грунтовкой водно-дисперсионной акриловой ВД-АК-Волна-Г по ТУ 2329-001-58801035-2002, или другими совместимыми красками.

9.7 Сайдинг крепится к вертикальным брускам деревянной обрешетки (рисунок 6, поз.8) либо к направляющим профилям металлической обрешетки (рисунок 4, поз.5, 6,7). Каждая плита сайдинга должна быть закреплена на каждом вертикальном бруске (профиле) обрешетки.



9.8 Монтаж сайдинга начинать снизу стены, где устанавливается стартовая планка (рисунок 6, поз. 6; рисунок 7) шириной 30 мм и толщиной равной толщине плиты сайдинга, которая в дальнейшем задает угол наклона всего сайдинга. На нее устанавливается первая плита сайдинга.

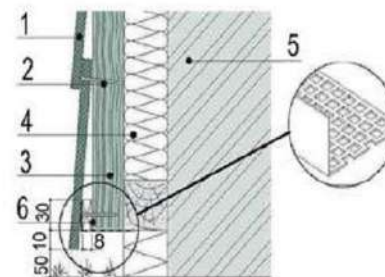
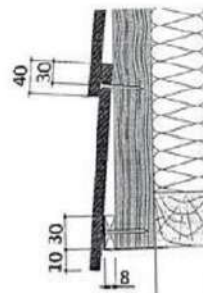
Монтаж плит сайдинга производится внахлест. Минимальное горизонтальное перекрытие (нахлест) сайдинга составляет 40 мм (рисунок 7).

9.9 При стыковке сайдинга должен быть выдержан технологический зазор между торцами плит сайдинга (2-3) мм (рисунок 6).

9.10 При монтаже вентилируемых фасадов необходимо обеспечивать воздушный зазор не менее 20 мм: между сайдингом и утеплителем (при его отсутствии – стеной), между верхней частью фасада и карнизом, в цокольной части фасада.

Внизу цокольной части фасада воздушный зазор следует закрыть перфорированным металлическим профилем. Его крепят между вертикальными брусками обрешетки и сайдингом (рисунок 6, поз.5; рисунок 8).

Профиль предотвратит проникновение птиц и грызунов в воздушный зазор вентилируемого фасада.



1 - сайдинг  
2 - крепежный элемент  
3 - брусок вертикальной обрешетки  
4 - теплоизоляция  
5 - несущая стена

9.11 Сайдинг крепится:

- на деревянную обрешетку при помощи оцинкованных гвоздей с насечкой или оцинкованных шурупов-саморезов, вручную или с помощью электроинструмента.

- на металлическую обрешетку при помощи оцинкованных шурупов-саморезов или вытяжных заклепок.

Крепеж должен устанавливаться таким образом, чтобы сайдинг не деформировался при установке (рисунок 9).

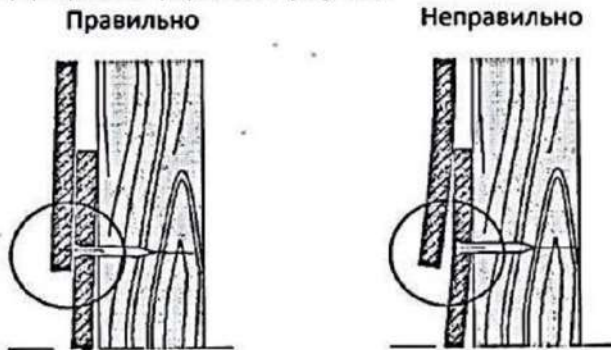


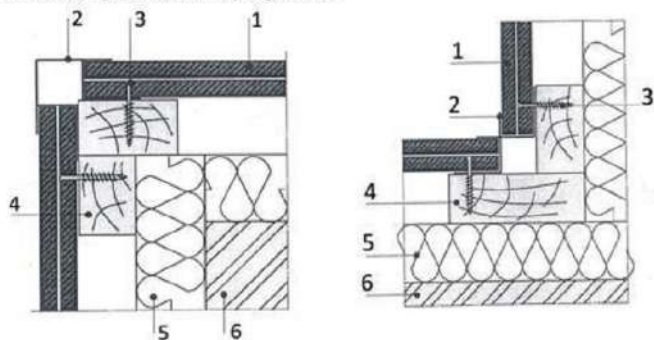
Рисунок 9

Шляпка крепежного элемента не должна выступать или глубоко уходить в сайдинг.

Затяжка шурупов-саморезов вплотную недопустима.

Между сайдингом и крепежным элементом необходимо выдерживать зазор. Требуется ослабить натяжение шурупа, включив обратный ход шуруповерта на (0,5-1,0) оборот назад. При заклепочном соединении зазор между сайдингом и заклепкой должен регулироваться втулкой, длина которой на 2 мм больше толщины монтируемого сайдинга.

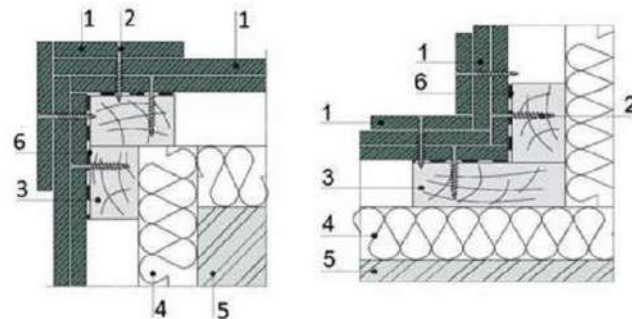
9.12 Отделка внешних и внутренних углов фасадов зданий возможна по схемам указанным на рисунке 10.



а) с использованием внешнего углового профиля

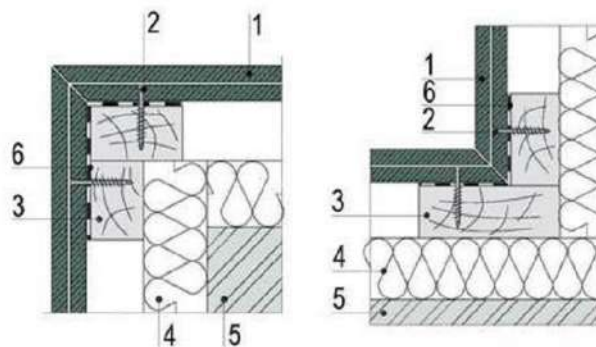
б) с использованием внутреннего углового профиля

1 – сайдинг; 2 – угловой профиль; 3 – крепежный элемент; 4 – элемент обрешетки; 5 – теплоизоляция; 6 – несущая стена



в) отделка внешнего угла с подрезом

г) отделка внутреннего угла с подрезом



д) отделка внешнего угла с использованием сайдинга

е) отделка внутреннего угла с использованием сайдинга

1 – сайдинг; 2 – крепежный элемент; 3 – элемент обрешетки; 4 – теплоизоляция; 5 – несущая стена; 6 – герметизирующая лента (EPDM)



ж) схема подреза сайдинга, где L-ширина сайдинга

Рисунок 10

9.13 Варианты примыкания к окну.

Необходимо предусмотреть вентилируемые отверстия со стороны нижней и верхней частей рамы для функционирования вентилируемого фасада.

9.13.1 Отделка откоса верхнего края окна приведена на рисунке 11.

Верхние откосы (рисунок 11 поз. 8) должны быть выполнены из металла с антикоррозийным покрытием.

9.13.2 Отделка откоса бокового края окна приведена на рисунке 12.

9.13.3 Отделка окна под оконным отливом приведена на рисунке 13.